



תרומות יחידים בישראל

ממצאי רבעון ינואר-מרץ 2019

מאת:

גליה פיט, המכון למשפט ופילנתרופיה,
הפקולטה למשפטים ע"ש בוכמן,
אוניברסיטת תל אביב

חגי כץ, הפקולטה לניהול
ע"ש גילפורד גלייזר,
אוניברסיטת בן-גוריון בנגב

המכון למשפט ופילנתרופיה
הפקולטה למשפטים ע"ש בוכמן
אוניברסיטת תל אביב



תרומות, או במינוחן האקדמי – נתינה פילנתרופית, הן ביטוי מרכזי של התנהגות פרו־סוציאלית; כלומר, פעילות וולונטרית שמטרתה לסייע לאחר, לצד התנדבות והשתתפות בפעילות של ארגונים וולונטריים. לנתינה הפילנתרופית יכולים להיות ביטויים רבים ומגוונים – התרומה יכולה להיות כספית או בשווה כסף, ספונטנית או מתוכננת, מופנית כלפי ארגון או אדם פרטי, בסכומים גדולים או קטנים, חד פעמית או מתמשכת. **יחד עם זאת, לתרומות כספיות לארגונים חברתיים יש תפקיד חשוב במימון השירותים שמעניקים ארגוני חברה אזרחית ומגזר שלישי, והן ביטוי של העדפות וערכים של הפרט מחד, לצד רוח קהילתית ומעורבות חברתית ואזרחית מאידך.**

המכון למשפט ופילנתרופיה, הפועל בפקולטה למשפטים באוניברסיטת תל אביב, מקדם מחקרים לחשיפת תמונת הנתינה לארגונים חברתיים בישראל. המכון עושה כן באמצעות הקמת מעבדת מחקר לנתוני פילנתרופיה בישראל, הבוחנת, באמצעות מחקרים שונים, את התרומות לארגוני החברה האזרחית ממקורות שונים: יחידים ומשקי בית בישראל, חברות בישראל, קרנות פילנתרופיות בארץ ומקורות מחו"ל.

המחקר המוצג במסמך זה מתמקד במעקב אחר דפוסי התרומות של פרטים בישראל במהלך שנה שלמה, וזהו הדו"ח הרבעוני הראשון שמופק ממנו.

מטרת המחקר היא ליצור סדרה עיתית של תרומות של הציבור הישראלי שתאפשר בחינה של מגמות ועונתיות בשיעור, היקף ויעדי התרומה בישראל. הסדרה העיתית תאפשר לקבל תמונה מדויקת יותר של דפוסי התרומה ממה שניתן היה לקבל עד כה, וכן לבחון את השפעתם של אירועים חוזרים (כמו חגים) ואירועים ייחודיים (כמו בחירות או אירועים ביטחוניים בולטים) על התרומות של הציבור בישראל. לידע שיווצר בעזרת המחקר תהיה תרומה לקביעת מדיניות חברתית וכלכלית, ולתכנון ניהול גיוס המשאבים של ארגוני המגזר השלישי הנעזרים בתרומות הציבור למימון פעילותם למען החברה והקהילה בישראל.

המחקר מייצר סדרה עיתית בתכיפות שבועית במשך 52 שבועות (שנה) של תרומות ויעדיהן, בקרב סדרת מדגמים מייצגים של האוכלוסייה הישראלית הבוגרת. לשם כך אנו מקיימים סדרה שבועית של סקרים באמצעות הפאנל האינטרנטי של חברת iPanel במהלך שנת 2019. הסדרה מורכבת מסקרים שבועיים, במדגמים מייצגים של האוכלוסייה הבוגרת בישראל, שכוללים כ-500 משיבים מהציבור היהודי וכ-60 משיבים מהציבור הערבי עד גיל 140. הפאנל האינטרנטי של חברת iPanel כולל כ-100,000 משתתפים, ופועל לפי הכללים המחמירים של איגוד מכוני המחקר הבינלאומי (ESOMAR). המשתתפים בפאנל האינטרנטי מתוגמלים על-ידי צבירת נקודות (בהתאם לאורך הסקר) המאפשרות קבלת תווי קנייה (500 נקודות = 50 ש"ח).

ארבע שאלות אודות דפוסי התרומה ויעדיה נכללות בסקר האומניבוס השבועי של הפאנל, אשר מתקיים בדרך כלל ביום רביעי בכל שבוע, למשך שנה שלמה. הדגימה מדי שבוע היא אקראית ולפי שכבות על בסיס הפרמטרים הבאים: מין, גיל, אזור, דתיות. הדגימה מסננת חברי פאנל שהשתתפו ב-3 סקרים ומעלה בחודש שלפני המדגם, או את חברי הפאנל שהשתתפו בסקר בשבוע שלפני המדגם.

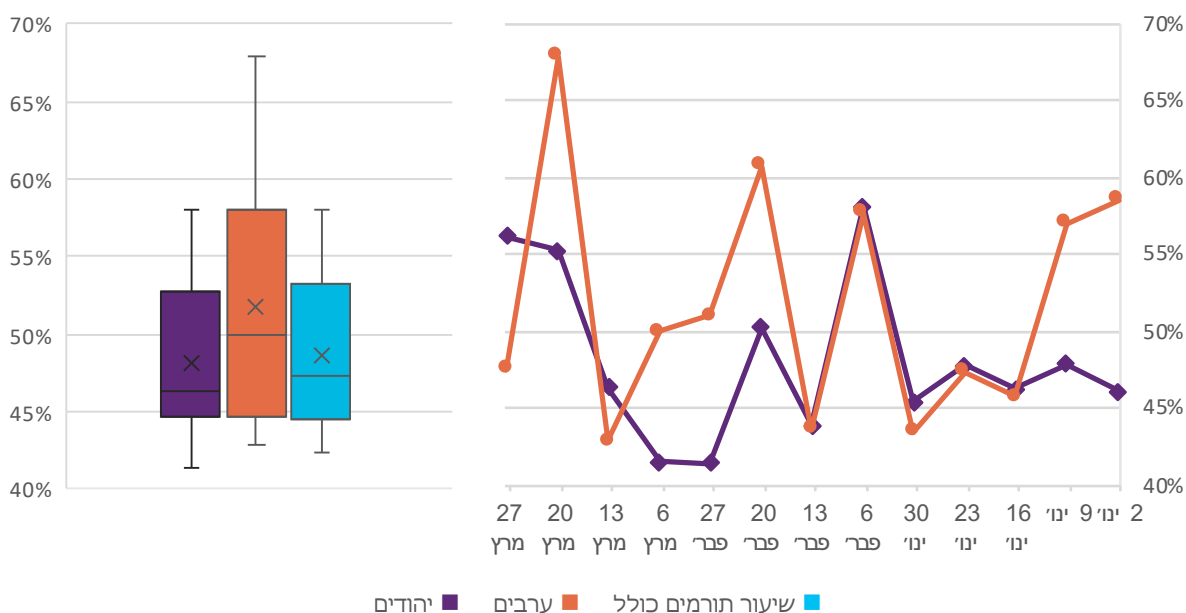
1. חשוב להבהיר כי הדגימה בחברה הערבית לוקה בחסר ומוגבלת בשל חוסר הפיתוח של פאנלים אינטרנטיים ומדגמי האומניבוס בקרב הציבור הערבי במכוני הסקרים נכון לעתה. יתרה מזו, נוכח גודל המדגם כולו, מספר הנדגמים בחברה הערבית קטן יחסית. הדבר מגביר את התנודתיות בממצאים ביחס לקבוצה זו, ומקשה על ניתוח דפוסים לפי פרמטרים סוציו-דמוגרפיים של התורמים הערבים. במסגרת המחקר, יעשה מאמץ לאיסוף נתונים נוסף וממוקד להשלמת התמונה ולאיוונה.

ממצאים לחודשים ינואר-מרץ 2019

מדי שבוע תורמים כמעט מחצית מהציבור הישראלי באופן כלשהו, תהיה זו תרומה בלתי פורמאלית לפרטים ומשפחות (הכוונה היא תרומה לאנשים שאינם חברים או שאינם קרובי משפחה), או תרומת כסף או שווה כסף לארגונים ללא כוונות רווח. כפי שניתן לראות בתרשים 1 משמאל, העמודה התכולה מציגה את התפלגות שיעור התרומה השבועי של כלל הציבור (יהודים וערבים). סימון ה'x' מצביע על הממוצע של שיעור התורמים בכלל השבועות בחודשים ינואר-מרץ 2019, הקו האופקי על החציון של שיעור זה, המלבן משקף את הטווח שבין 25% העליונים ו-25% התחתונים, והקווים הדקים משקפים את הטווח הכולל של שיעור התורמים בתקופה זו. כך, בממוצע רב-שבועי תורמים 49% מהציבור הישראלי באופן זה או אחר. שיעור התורמים נע בתקופה זו בין 42% ל-58% לכל היותר.

הממצאים מראים גם ששיעור התורמים הכולל של המשיבים הערבים בסקר הוא גבוה בממוצע מזה של היהודים, והשונויות בין השבועות השונים בתקופה הנחקרת גדולה יותר בקרב הערבים. יחד עם זאת, בהתבוננות בשיעור המשתנה משבוע לשבוע בצד ימין של התרשים, ברור כי הסיכום הזה מסתיר תנודתיות רבה. התנודתיות אכן גבוהה יותר בקרב הערבים, אך מעניין לציין כי ישנו דמיון מסוים בין שני הקווים.

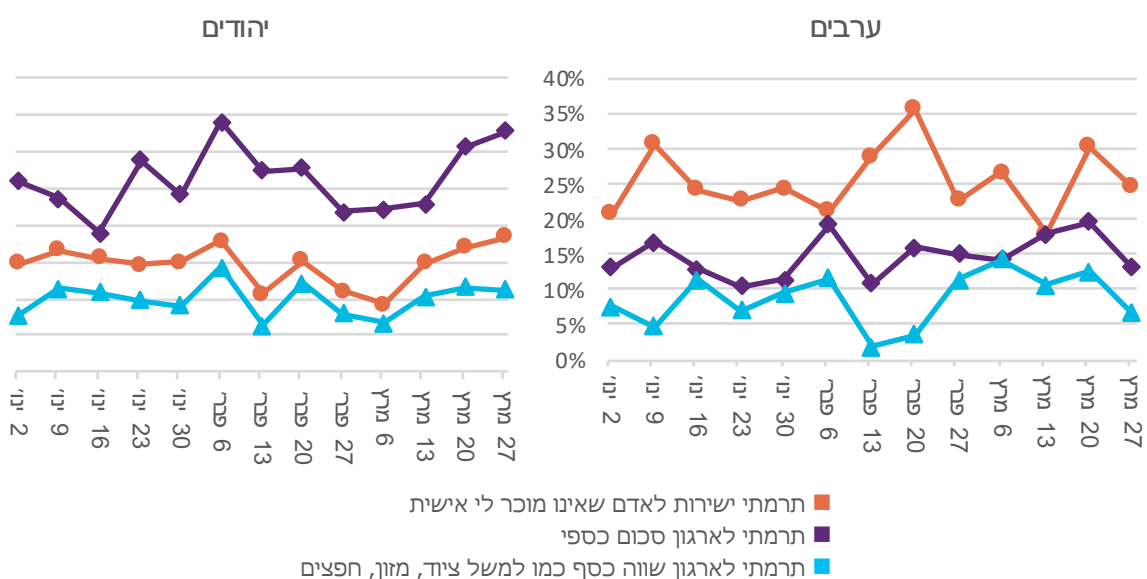
תרשים 1. שיעור תורמים שבועי



כאמור, ישנן תרומות מסוגים שונים. בסיכום הכולל של התורמים כולם, התרומה השכיחה ביותר בישראל היא תרומה כספית לארגון, עליה דיווח בכל שבוע בממוצע אחד מכל ארבעה ישראלים (25%). עוד עשירית מהמשיבים תרמו לארגונים תרומה לא כספית, בצידוד, מזון וכדומה (10%). 15% מהציבור בישראל דיווח מדי שבוע כי תרם לאדם או משפחה שאינם בעלי קרבה אליו.

יחד עם זאת, מתרשים 2 ניתן לראות כי סדר העדפות זה אמנם משקף את הדפוס הקיים בקרב היהודים, אך הוא שונה בקרב הערבים. אצל המשיבים הערבים, היחס בין תרומות כספיות לארגונים ותרומות ליחידים או משפחות הוא הפוך מזה שבקרב היהודים. בקרב הערבים חשיבותן של התרומות הבלתי פורמליות גבוהה יותר.

תרשים 2. שיעור התורמים השבועי, לפי סוגי התרומה ולאום

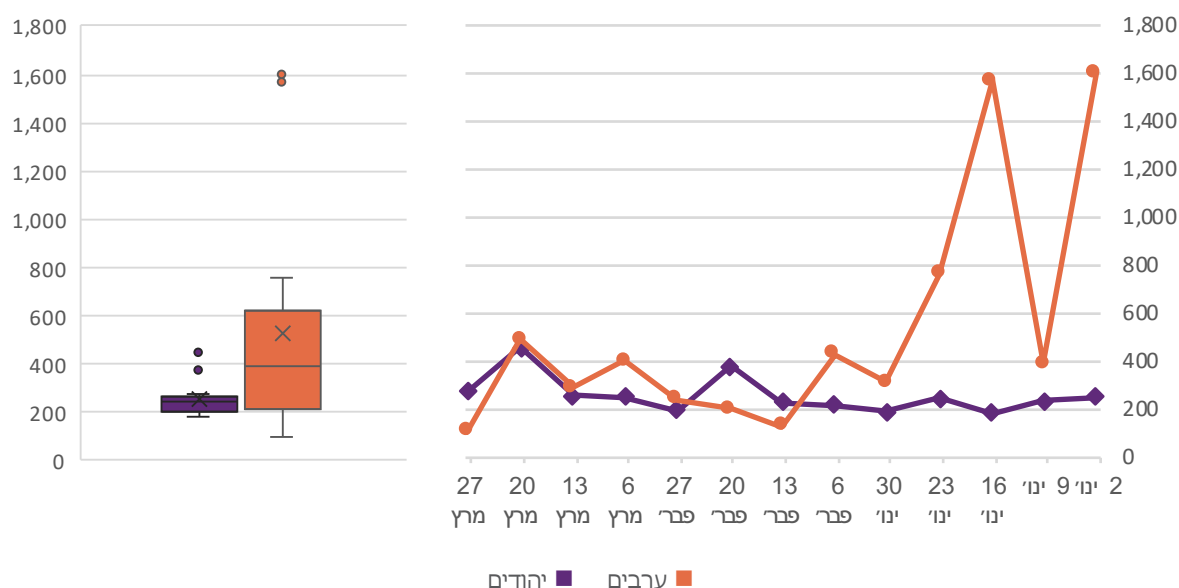


כעת נתמקד בתרומות כספיות לארגונים. תרומות אלו הן חשובות במיוחד, בשל תפקידן במימון השירותים השונים שמספקים ארגוני המגזר השלישי בישראל. הלשכה המרכזית לסטטיסטיקה מדווחת כי סך תרומות משקי הבית לארגונים חברתיים בישראל בשנת 2015 עמד על כ-4 מליארד ש"ח, והחלק הגדול של תרומות משקי הבית מגיע מתרומות בסכום הנמוך מ-2,000 ש"ח.²

סכום התרומות השבועי הגדול ביותר שמשותף כלשהו דיווח בסקרים השבועיים שלנו עד כה, עמד על סך של 35,000 ש"ח, ואילו הסכום הנמוך ביותר שדווח בסקר השבועי עמד על שקל אחד.

בדומה להבדלים שנמצאו בשיעורי התרומה, גם ממוצעי התרומה בקרב הערבים גבוהים יותר מבקרב היהודים. אף כי התרומה הגבוהה ביותר שדווחה על-ידי משיב ערבי עמדה על 10,000 ש"ח, הממוצע השבועי של תרומת הערבים נע בין כ-100 ל-1,600 ש"ח בשבוע (ראו תרשים 3 משמאל). בקרב היהודים, טווח התרומה השבועית הממוצעת נע בין 180 ל-450 ש"ח. התנודתיות הרבה שניכרת בקרב התורמים הערביים, מקורה בעיקר במספר קטן של תרומות גדולות, אשר מטות כלפי מעלה באופן ניכר את הממוצע בשבועות מסוימים, במיוחד בשל גודל המדגם הקטן.

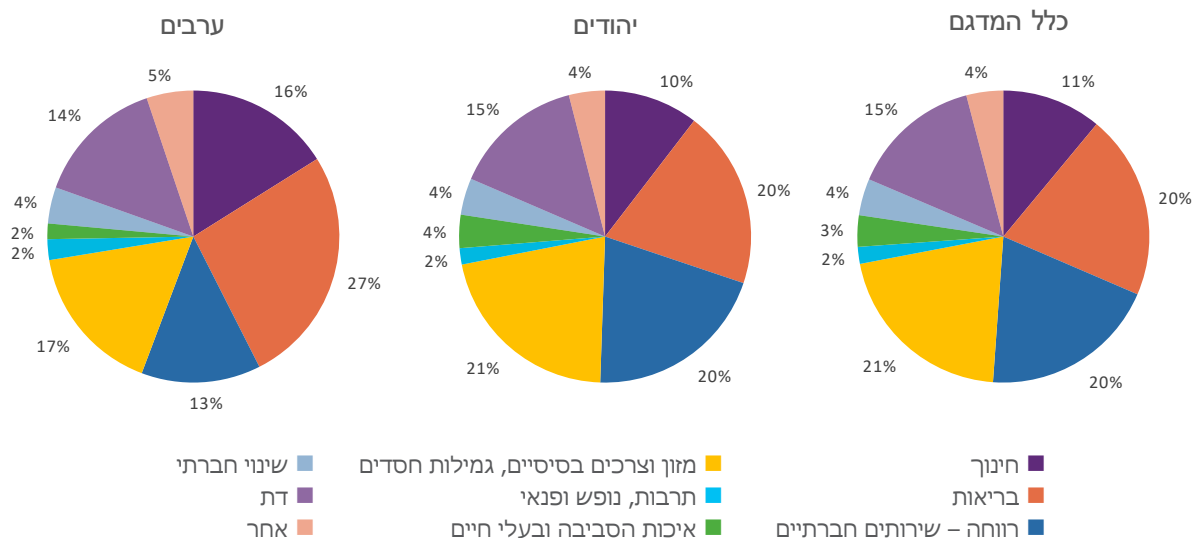
תרשים 3. ממוצע סכומי תרומה שבועיים



2. סקר פילנתרופיה של ישראלים 2012-2015. ירושלים, הלשכה המרכזית לסטטיסטיקה, אגף מאקרו כלכלה, יחד עם המכון למשפט ופילנתרופיה ויוזמת יכולים נותנים.

התרומות כמובן אינן מתפלגות באופן אקראי, אלא יש לתורמים שונים העדפות שונות שמתבטאות בהבדלים משמעותיים ביעדי התרומה בין יהודים לערבים (תרשים 4).

תרשים 4. שיעור התורמים ליעדי התרומה השונים, כלל המדגם ולפי לאום



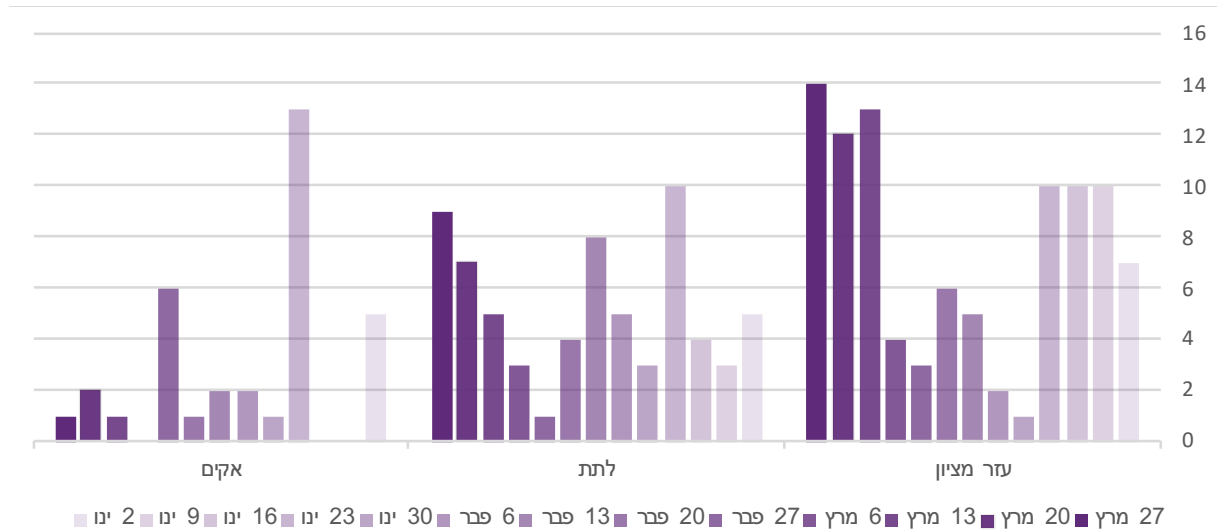
ביקשנו מהמשתתפים בסקרים השבועיים לציין גם את שמותיהם של הארגונים להם תרמו, ככל שהם זוכרים או יודעים אותם. רבים לא זכרו את שם הארגון לו תרמו, או אף לא ידעו מה הוא הארגון לו תרמו. במשך שלושת החודשים המדווחים כאן (ינואר-מרץ 2019), השתתפו 7,355 משיבים בסקרים השבועיים. מתוכם, 1,838 תרמו לארגונים, וציינו 284 ארגונים שונים, ובסך הכול 1,068 אזכורים. טבלה 1 מראה כי רק 9 ארגונים הוזכרו על-ידי המשתתפים בסקרים השבועיים יותר מ-20 פעמים (במצטבר). לא במפתיע אנו פוגשים כאן ארגונים בולטים ומוכרים בציבור הישראלי, כמו עזר מציון, יד שרה ולתת. ניכר כי מרבית הארגונים הבולטים הם מתחומי הבריאות והרווחה; חורגים מכך הם חב"ד והידברות. הארגון עיגול לטובה הוא למעשה ארגון מתווך (קרן פילנתרופית) המעביר את התרומות שהוא אוסף בעזרת חברות האשראי לארגונים רבים ושונים לפי בחירת התורמים.

טבלה 1. ארגונים שאזכרו למעלה מ-20 פעמים

שם הארגון	אזכורים	שיעור מכלל האזכורים
עזר מציון	97	9%
האגודה למלחמה בסרטן	66	6%
לתת	67	6%
עיגול לטובה	38	4%
חב"ד	39	4%
אקים	34	3%
יד שרה	32	3%
הידברות	23	2%
גדולים מהחיים	22	2%
אלו"ט	21	2%

דפוסי האזכורים במשך שלושת החודשים אינם אחידים או יציבים. תרשים 5 מציג לדוגמא שלושה מהארגונים הבולטים. האזכורים של ארגון אקיי"ם מועטים יחסית ברוב השבועות, וישנה קפיצה גבוהה במיוחד בסקר שנערך ב-16 בינואר 2019. לעומת זאת, ארגון לתת מפגין יציבות יחסית, ואילו ארגון עזר מציון מפגין תנודתיות רבה ודפוס שנראה במבט ראשון כמעין דפוס מחזורי. ייתכן שדפוסים אלו קשורים בנראות של הארגונים, כלומר בקמפיינים פעילים לגיוס תרומות שנערכו בסמוך למועדי הסקרים.

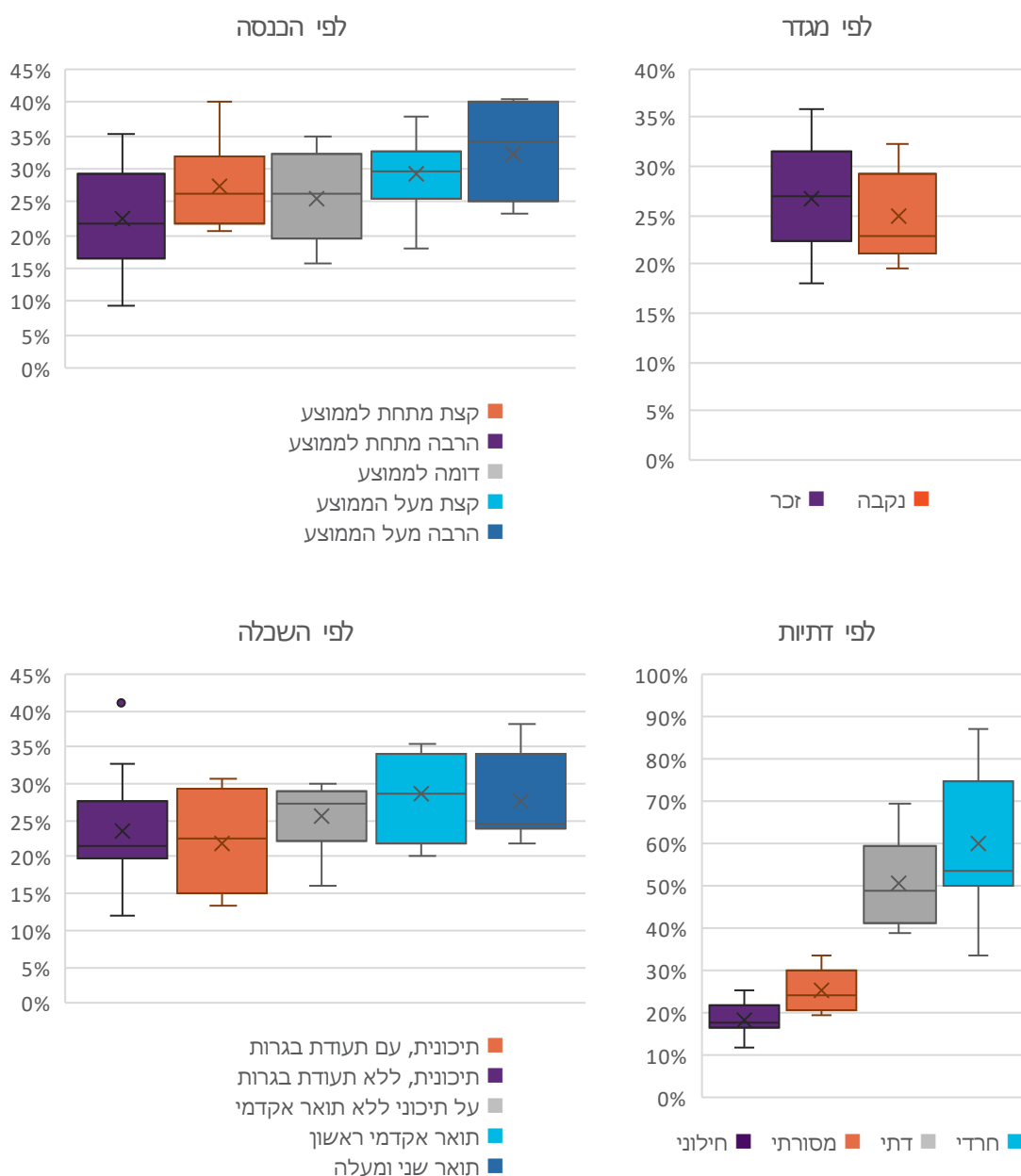
תרשים 5. דפוסי האזכורים של שלושה מהארגונים הבולטים



ידוע כי להתנהגות פילנתרופית יש קשר הדוק עם הפרופיל הסוציודמוגרפי של הפרט. אנו בחנו מגוון פרמטרים סוציודמוגרפיים, ונתייחס כאן לארבעה מהם שידועים בספרות המחקרית אודות תרומות: דתיות, מגדר, השכלה והכנסה. לצערנו, עקב מגבלת גודל המדגם מהאוכלוסייה הערבית, התאפשר לנו, לעת עתה, לבחון באוכלוסייה זו רק את ההבדלים במגדר.

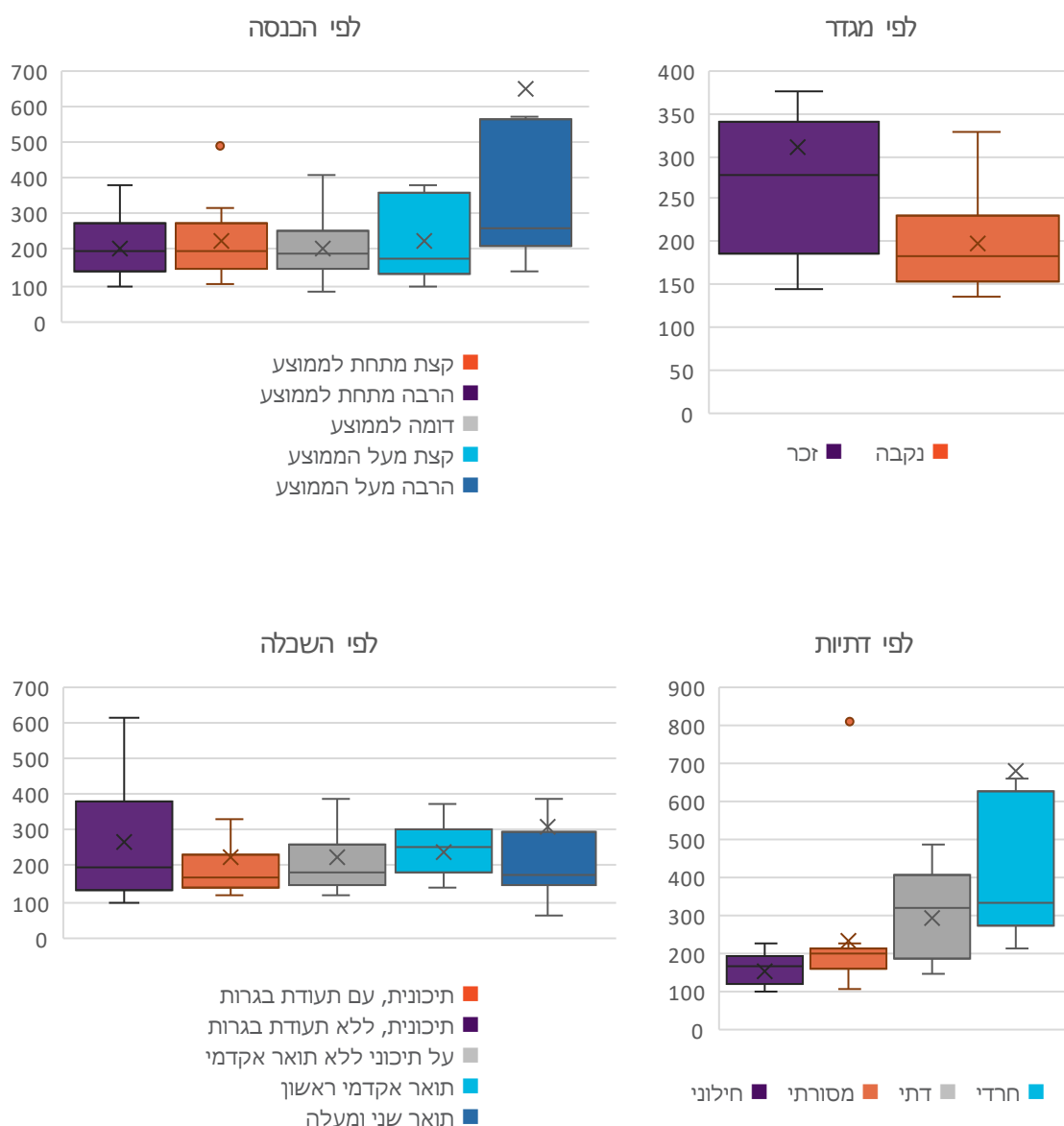
הממצאים ביחס ליהודים המוצגים בתרשים 6 מראים כי בעוד להשכלה אין קשר ברור עם שיעור התורמים, הרי שיעור התורמים גדל באופן חד עם רמת הדתיות, ובאופן מתון יותר עם רמת ההכנסה. כמו־כן אנו רואים שבדרך כלל שיעור התורמים גבוה בקרב גברים בהשוואה לנשים.

תרשים 6. שיעור תרומות יהודים, לפי משתנים דמוגרפיים



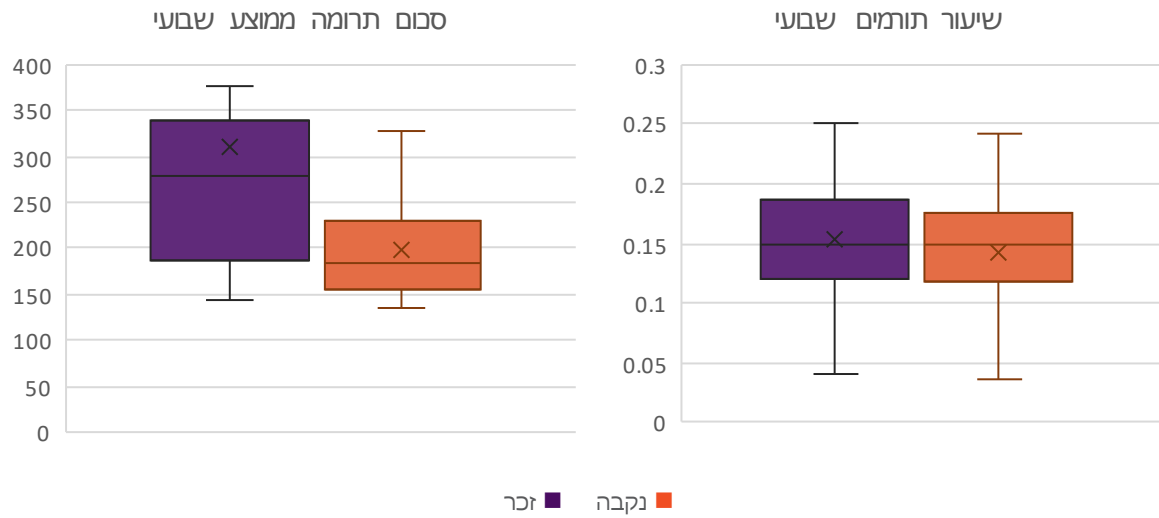
תרשים 7 מציג את **סכום התרומה** הממוצע של קבוצות סוציו-דמוגרפיות שונות. נמצאו דפוסים דומים ברובם. שוב, להשכלה אין קשר ברור עם סכומי התרומות. כאן גם להכנסה אין קשר מובחן עם סכומי התרומות, מלבד בין קבוצת התורמים שהכנסתם הרבה מעל לממוצע, בקרבה נמצאו גם מספר תורמים בודדים שתרומתם גבוהה במיוחד ולכן מקפיצה את הממוצע הכללי באופן משמעותי. יש לציין שלא מדובר רק בהשפעתם של כמה נדיבים בודדים, שכן גם החציון של קבוצה זו גבוה מזה של קבוצות אחרות. הדפוס של גידול בפילנתרופיה עם העלייה ברמת הדתיות ניכר גם פה, וכאן בולטת במיוחד השפעתן של מספר תרומות גדולות בודדות. הפער שנמצא לטובת גברים בשיעור התרומות חוזר גם בניתוח סכומי התרומות.

תרשים 7. סכומי תרומות יהודים, לפי משתנים דמוגרפיים



ההבדלים שנמצאו בין גברים לנשים בקרב היהודים נמצאו בדרך כלל גם בקרב הערבים. יחד עם זאת, בקרב הערבים הפער לטובת הגברים בשיעור התורמים קטן משמעותית מהפער בסכומי התרומה.

תרשים 8. שיעורי וסכומי תרומות ערבים, לפי מגדר



ממצאי סקר סדרה עיתית של תרומות של הציבור הישראלי לרבעון 1, 2019 (חודשים ינואר-מרץ 2019) מראים כי בכל שבוע למעלה מ־50% מהציבור בישראל נוהג לתרום, אולם רק אחד מכל ארבעה ישראלים נוהג לתרום תרומה כספית לארגון חברתי פורמלי. בקרב הציבור הערבי נפוצה יותר תרומה לא פורמלית ליחידים מאשר לארגונים. סכום התרומה הממוצע בקרב הערבים עומד על 100–1,600 ש"ח ואילו בקרב הציבור היהודי על 180–450 ש"ח. בקרב הציבור הערבי יעד התרומה המועדף הוא תחום הבריאות ולאחריו יעדי התרומה המובילים הם מזון וצרכים בסיסיים וחינוך. בקרב הציבור היהודי היעד המוביל הוא מזון, צרכים בסיסיים וגמילות חסדים, ואילו יעדי התרומה בתחום הבריאות והרווחה הם הבאים בתור בפער זניח. בקרב היהודים שיעור התורמים גדל עם רמת הדתיות ורמת ההכנסה. סכום התרומה גדל גם הוא בקשר עם רמת הדתיות. בקרב היהודים והערבים שיעור התורמים וגודל התרומה של גברים גדולים יותר מאשר אלו של הנשים.

נמצאו ארגונים מובילים בניוס תרומות מקרב הציבור. דפוסי אזכור הארגונים משתנה – בחלק מן המקרים יציב, בחלק תנודתי ובחלק מחזורי. ייתכן והדבר קשור בקמפיינים לגיוס כספים שהארגונים מפעילים בציבור הרחב. בדו"חות הבאים נמשיך לעקוב אחר הדפוסים של התרומה בציבור בישראל שהוצגו כאן, ונתעמק בשאלות נוספות, כגון אפיקי התרומה, השפעות קמפיינים לגיוס כספים ואירועים על התרומות, והקשר בין תרומה והתנדבות.

